

# H5011 | H5012 | H5013 H5014 | H5015 | H5016

RS|HR|BA|ME | GoSmart prekidač za promjenu scene

---



## Sadržaj

Sigurnosne upute i upozorenja .....	2
Sadržaj pakiranja .....	3
Tehničke specifikacije .....	3
Opis uređaja .....	4
Instalacija i sastavljanje .....	5
Kontrole i funkcije .....	9
Rješavanje poteškoća ČPP .....	11

## Sigurnosne upute i upozorenja



Pročitajte korisnički priručnik prije korištenja uređaja.



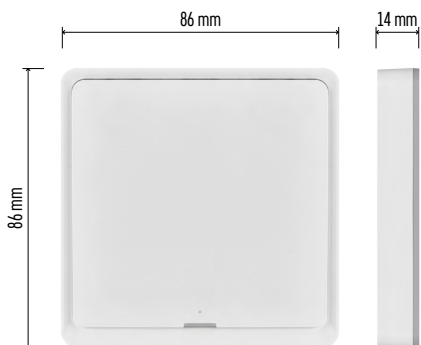
Pridržavajte se sigurnosnih uputa navedenih u priručniku.

EMOS spol. s r.o. izjavljuje da su proizvodi H5011, H5012, H5013, H5014, H5015, H5016 u skladu s osnovnim zahtjevima i drugim primjenjivim odredbama relevantnih direktiva. Upotreba uređaja dopuštena je u zemljama članicama EU.

Izjava o sukladnosti nalazi se na adresi <http://www.emos.eu/download>.

Uređaj se može koristiti temeljem općeg odobrenja br. V0-R/10/07.2021-8, s izmjenama i dopunama.





## Sadržaj pakiranja

Prekidač za promjenu scene

Korisnički priručnik

2× obostrana traka

## Tehničke specifikacije

Napajanje: CR2430 3 V

Dimenzije: 86×86×13 mm

Komunikacijski protokol: ZigBee 3.0  
(2,402~2,480 MHz)

EIRP: 5,05 dBm

Radni raspon: 25 m (otvoreni prostor)

Radna temperatura: -10 °C – 45 °C

Radna vlažnost zraka: ≤ 90 % RV

Trajanje baterije: 50.000 pritisaka



## Opis uređaja

Pametni prekidač scene je pametni uređaj koji vam omogućuje jednostavno upravljanje scenama u vašem pametnom kućanstvu. Pomoću prekidača scene možete brzo i jednostavno promijeniti postavke za osvjetljenje, temperaturu i druge uređaje u prostoriji.



H5011

H5014

H5012

H5015

H5013

H5016

Verzija s 1 gumbom,

2 gumba

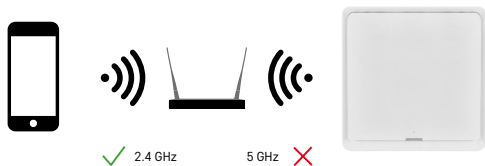
i 4 gumba

Odabir broja gumba ovisi o potrebama kupca. 1 gumb može prepoznati 3 vrste pritiska: kratki pritisak, dvostruki pritisak i dugački pritisak (>1 sekunda). Svakoj vrsti pritiska može se dodijeliti različita funkcija.

To omogućuje prekidaču s 1 gumbom upravljanje 3 funkcije, prekidaču s 2 gumba 6 funkcija i prekidaču s 4 gumba do 12 funkcija.



## Instalacija i sastavljanje

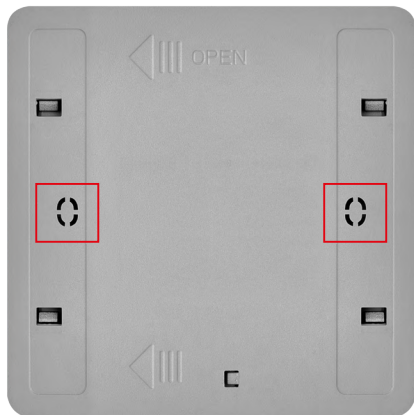


### Pozor

Pametni prekidač scene komunicira samo sa ZigBee pristupnikom kao što je EMOS H5001. ZigBee pristupnik osigurava vezu i komunikaciju između pametnih ZigBee uređaja u kućanstvu, omogućujući njihovu kontrolu i upravljanje putem centraliziranog sučelja. To omogućuje automatizaciju, nadzor i centraliziranu kontrolu nad vašim pametnim uređajima.

### Postavljanje

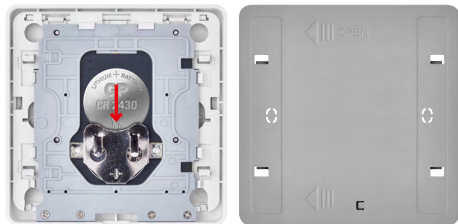
S obzirom na to da se uređaj napaja isključivo baterijom, može se montirati na zid ili pričvrstiti bilo gdje unutar dometa ZigBee mreže pomoću priložene obostrane trake. Prekidač se stoga može postaviti na stol, zid ili montirati umjesto standardnog prekidača za svjetlo.



Stražnji poklopac uređaja također je dizajniran za montažu u standardnu razvodnu kutiju koja se koristi za tradicionalne prekidače za svjetlo. Zahvaljujući unaprijed definiranim otvorima, montaža prekidača je brza i jednostavna. Međutim, razvodne kutije na koje se prekidač može montirati mogu imati drugačiji promjer. U tom slučaju možete izbušiti rupe u stražnjem poklopcu pametnog prekidača kako biste ga prilagodili određenoj razvodnoj kutiji.

### Umetanje baterija

Uređaj se napaja baterijom CR2430 koja nije priložena. Baterija mora biti umetnuta u utor koji se nalazi ispod stražnjeg poklopcu uređaja.



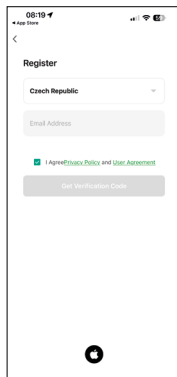
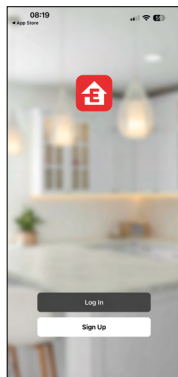
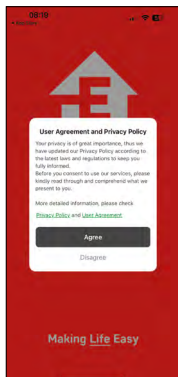
## Uparivanje s aplikacijom

### Instalacija aplikacije EMOS GoSmart

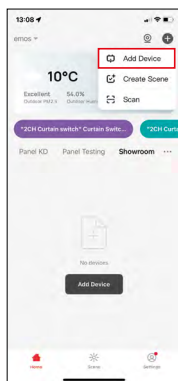
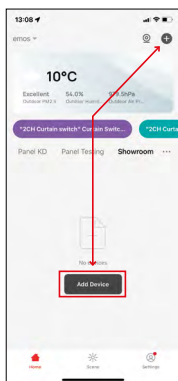


- Aplikacija je dostupna za Android i iOS na Google play i App Store.
- Preuzmite aplikaciju skeniranjem QR koda.

## Koraci u mobilnoj aplikaciji EMOS GoSmart



1. Otvorite EMOS GoSmart i potvrdite pravila o zaštiti privatnosti dodirnom na Slažem se.
2. Odaberite Registracija.
3. Upišite važeću adresu e-pošte i odaberite lozinku.
4. Potvrdite da se slažete s pravilima o zaštiti privatnosti.
5. Odaberite Registracija.



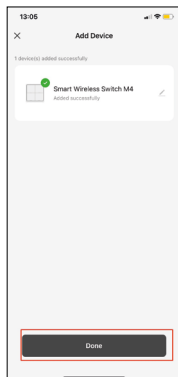
6. Odaberite Dodaj uređaj.



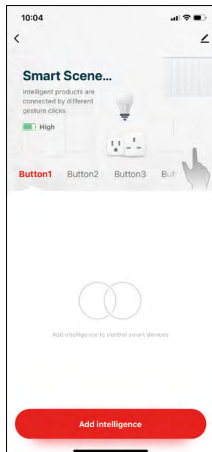
7. Odaberite kategoriju proizvoda GoSmart i odaberite odgovarajući prekidač.
8. Odaberite na koji ZigBee pristupnik želite povezati prekidač.






9. Slijedite upute u priručniku za uparivanje i ponovno postavite uređaj držeći gumb 10 sekundi.

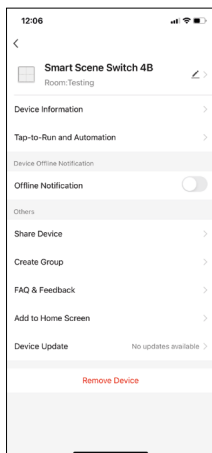


10. Uređaj će biti automatski otkriven. Sada možete dodijeliti naziv pametnom prekidaču scene. Zatim dodirnite Gotovo. Vaš pametni prekidač scene sada je spreman za upotrebu.



## Ikone i indikatori

 High	Indikator baterije – zahvaljujući ZigBee 3.0 protokolu koji štedi energiju, baterija traje do 50.000 pritisaka prekidača
Button 1 Button 2 Button 3	Odabrani gumb
	Dodaje radnju nakon pritiska gumba
	Napredne postavke



## Objašnjenje naprednih postavki

**Informacije o uređaju** – Osnovne informacije o uređaju

**Tap-To-Run (Dodirni za pokretanje) i automatizacija** – Scene i automatizacije dodijeljene uređaju (međutim, ne prikazuje automatizacije koje gumb izvodi samostalno)

**Izvanmrežna obavijest** – Obavijest kada je uređaj izvan mreže više od 8 sati (npr. nestanak struje)

**Dijeli uređaj** – Dijeli kontrolu nad uređajem s drugom osobom

**Stvori grupu** – Stvara grupu sličnih uređaja (najprikladnije za svjetla, npr. za stavljanje svih svjetala u kuhinji u istu grupu)

**Česta pitanja i povratne informacije** – Česta pitanja i povratne informacije

**Dodaj na početni zaslon** – Dodaje ikonu za uređaj na početni zaslon telefona

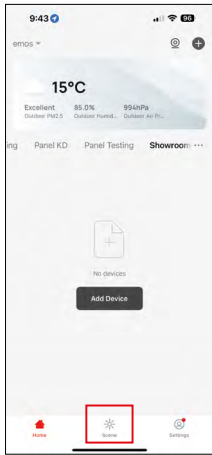
**Ažuriranje uređaja** – Ažurira uređaj

**Ukloni uređaj** – Poništava uparivanje uređaja





## Kontrole i funkcije



### Stvaranje scene i njezino dodjeljivanje određenom gumbu

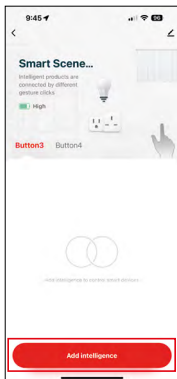
Stvaranje scene prvi je korak prema korištenju promjene scene. Proces je vrlo jednostavan i omogućuje korisniku da se s lakoćom stavi u ulogu „programera”.

Možete stvoriti scenu izravno u postavkama za gumb ili na početnom zaslonu aplikacije.

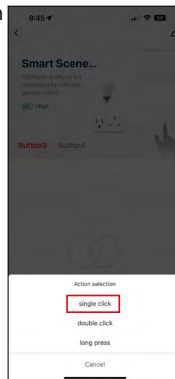
Svaki pametni uređaj ima svoje specifične funkcije koje vi kao korisnik možete postaviti. Mogućnosti stvaranja scena gotovo su beskrajne, a njihove različite kombinacije pomoći će vam da poboljšate udobnost i sigurnost svog kućanstva. Preporučujemo da se u ovom koraku malo poigrate s postavkama kako biste mogli u potpunosti iskoristiti potencijal svog pametnog kućanstva.

### Praktičan primjer izrade scene za LED svjetiljku:

**Funkcija:** paljenje svjetla nakon 1 pritiska



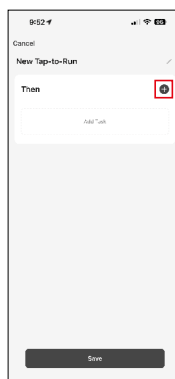
Dodavanje funkcije odabranom gumbu putem opcije „Dodaj inteligenciju”



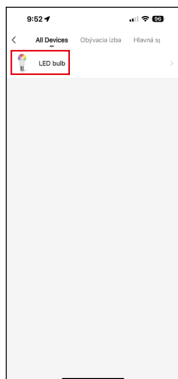
Dodjela radnje jednim pritiskom (klik)



Stvaranje scene



Dodjela zadatka (funkcija) Tap-To-Run automatizaciji

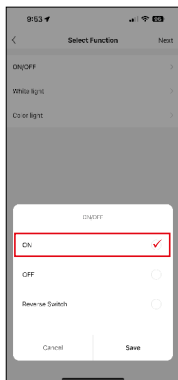


Odabir uređaja koji će obavljati funkciju



U ovom koraku vidjet ćete sve funkcije koje uređaj može obavljati. Za svjetla, to su postavke kao što su uključivanje/isključivanje, svjetlina, timer, boja... Ostali uređaji mogu prikazivati druge, naprednije funkcije poput uključivanja grijanja, postavljanja temperature, otvaranja roleta i još mnogo toga.

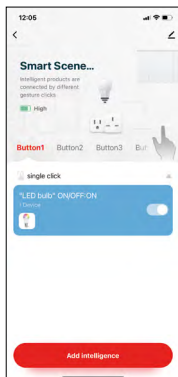
Za ovaj primjer odabrat ćemo funkciju uključivanje/isključivanje. Za svjetla također preporučujemo korištenje funkcije „Dvosmjerni prekidač”, koja radi kao standardni prekidač za svjetlo. Ako je svjetlo isključeno, ono će ga upaliti i obratno.



Odaberite opciju



Kad završite s postavkama, pritisnite dalje, a zatim spremite scenu



Funkcija je sada spremljena i pritiskom na gumb br. 1 će upaliti svjetlo



## Rješavanje poteškoća ČPP

### Uređaji se ne uparuju. Što trebam učiniti?

- Provjerite koristi li ZigBee pristupnik 2,4 GHz Wi-Fi mrežu i ima li dovoljno jak signal
- Dajte aplikaciji sva dopuštenja u postavkama
- Provjerite koristite li najnoviju verziju mobilnog operativnog sustava i najnoviju verziju aplikacije

### Tko može koristiti uređaj?

- Uređaj uvijek mora imati administratora (vlasnika)
- Administrator zatim može dijeliti uređaj s drugim osobama u kućanstvu i dodijeliti im prava



