

EGS0102



IT | Termometro



Indice

Istruzioni e avvertenze di sicurezza	2
Specifiche tecniche	3
Descrizione del termometro	4
Procedura di messa in servizio	5
Applicazione mobile	6
Controllo e funzioni	9
Risoluzione dei problemi FAQ	12

Istruzioni e avvertenze di sicurezza



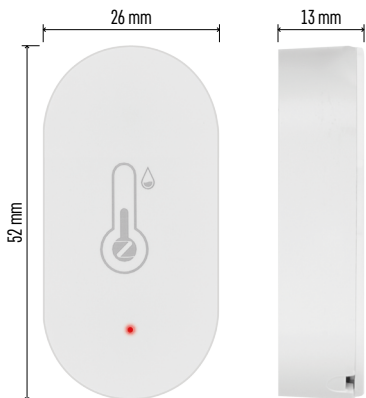
Prima di utilizzare il dispositivo, leggere le istruzioni per l'uso.



Osservare le istruzioni di sicurezza contenute in questo manuale.

- Non manomettere i circuiti elettrici interni del prodotto – si rischia di danneggiarlo invalidando automaticamente la garanzia. Il prodotto deve essere riparato solo da un professionista qualificato.
- Per la pulizia, utilizzare un panno morbido leggermente inumidito. Non utilizzare solventi o prodotti per la pulizia – potrebbero graffiare le parti in plastica e danneggiare i circuiti elettrici.
- Non utilizzare il dispositivo vicino ad apparecchi che presentano campi elettromagnetici.
- Non esporre il prodotto a pressioni eccessive, urti, polvere, alte temperature o umidità – possono causare il malfunzionamento del prodotto e la deformazione delle parti in plastica.
- Non inserire oggetti nei fori dell'apparecchio.
- Non immergere l'apparecchio nell'acqua.
- Proteggere l'apparecchio da cadute e urti.
- Utilizzare l'apparecchio solo in conformità con le istruzioni fornite in questo manuale.
- Il produttore non è responsabile per danni causati da un uso improprio di questo apparecchio.
- Questo apparecchio non è destinato a essere usato da persone (compresi i bambini) la cui disabilità fisica, sensoriale o mentale o la mancanza di esperienza e conoscenza impediscono loro l'uso sicuro dell'apparecchio, a meno che non siano supervisionate o istruite sull'uso dell'apparecchio da una persona responsabile della loro sicurezza. È necessario tenere d'occhio i bambini per assicurarsi che non giochino con l'apparecchio.





Specifiche tecniche

Orologio controllato via wifi

Formato dell'ora: 12/24 h

Temperatura interna: da -20 °C a +60 °C, precisione dello 0,1 °C

precisione di misurazione della temperatura: ±1 °C

Umidità interna: dallo 0 % al 99 % di umidità relativa, precisione dell'1 %

Precisione di misurazione dell'umidità: ±5 %

Connessione: 2,4 GHz Wi-Fi (IEEE802.11b/g/n) / Zigbee 2402 ~ 2 480 MHz

Banda di frequenza: 2.400–2.4835 GHz

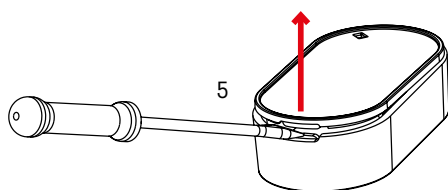
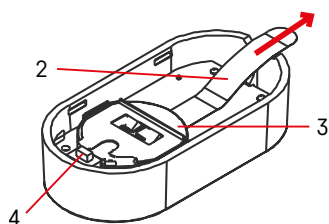
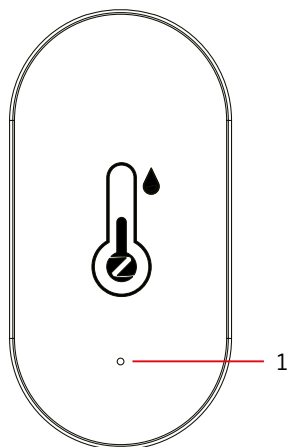
Alimentazione: 1× 3 V CR2032 (incluse)

Dimensioni: 26 × 13 × 52 mm



Descrizione del termometro

- 1 – led rosso
- 2 – striscia isolante della batteria
- 3 – batterie
- 4 – pulsante di abbinamento
- 5 – modalità di rimozione del coperchio posteriore



Procedura di messa in servizio

1. Rimuovere la striscia isolante della batteria e inserire la batteria nel termometro (1× 3 V CR2032). Per evitare danni al termometro fare attenzione alla corretta polarità quando si inserisce la batteria.
2. La spia led inizia a lampeggiare.
3. Se il led non lampeggia, tenere premuto a lungo il pulsante di abbinamento per completare il processo di abbinamento all'applicazione.

RESET del termometro

Se il termometro mostra dati errati o non risponde alla pressione del pulsante, rimuovere la batteria e reinserirla.

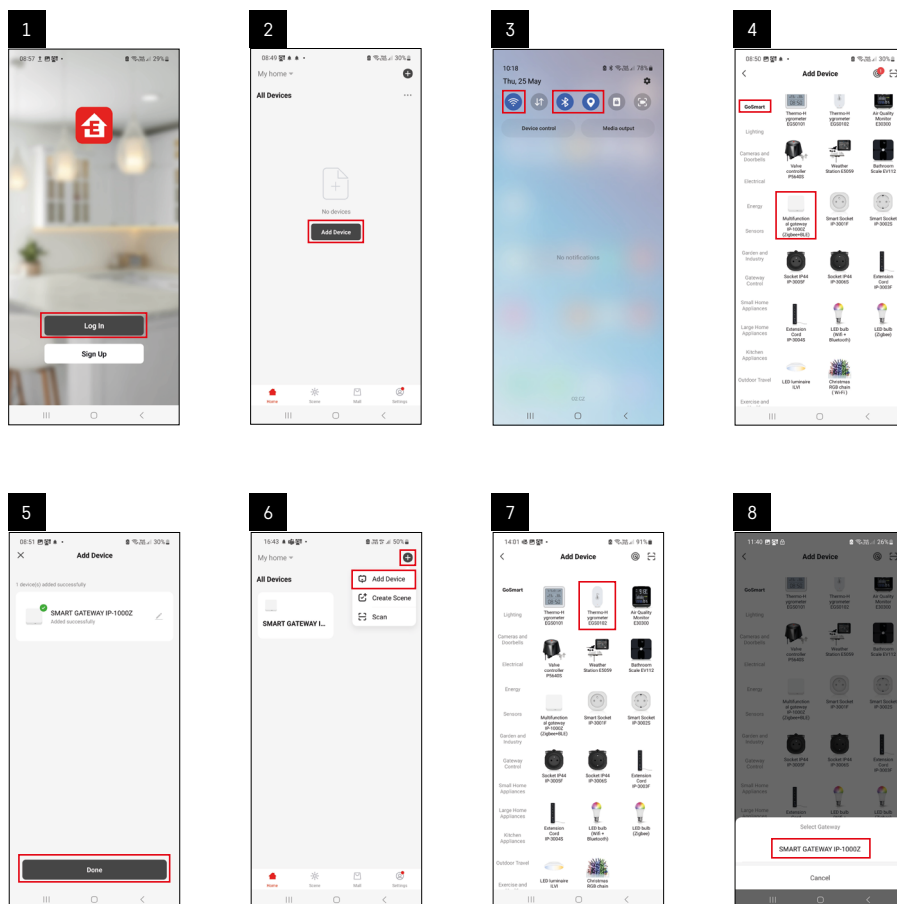


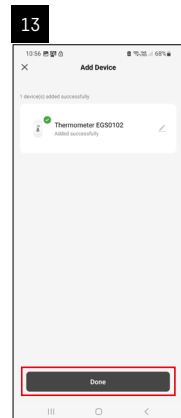
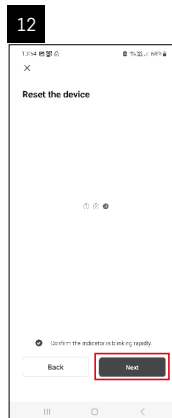
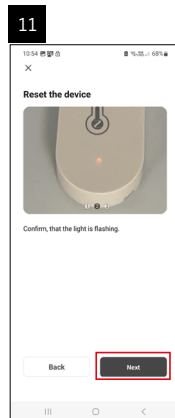
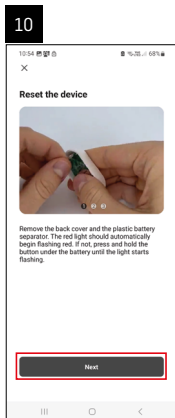
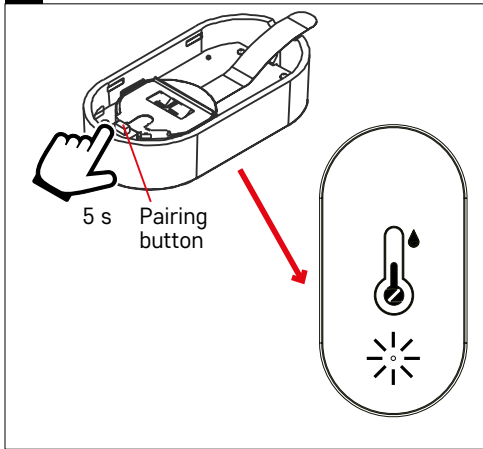
Applicazione mobile



Il termometro può essere controllato tramite l'applicazione mobile per iOS o Android. Scaricare l'applicazione "EMOS GoSmart" per il proprio dispositivo. Fare clic sul pulsante Accedi, se si utilizza già l'applicazione. In caso contrario, fare clic sul pulsante Registrazione e completare la registrazione.

Abbinamento con l'applicazione





Abbinamento del gateway Zigbee all'applicazione

(Se stai già utilizzando il gateway, salta questa impostazione)

Collegare il cavo di alimentazione al gateway, attivare la connettività GPS e Bluetooth sul dispositivo mobile.

Nell'applicazione cliccare su **Aggiungi dispositivo**.

Nella parte sinistra cliccare sull'elenco **GoSmart** e cliccare sull'icona Smart Multi Gateway IP-1000Z.

Seguire le istruzioni dell'app per inserire il nome utente e la password del wifi a 2,4 GHz.

Entro 2 minuti l'applicazione è abbinata all'applicazione.

Nota: Se il gateway non si abbinava, ripetere nuovamente l'intera procedura, controllando le impostazioni secondo il manuale del gateway. La rete wifi a 5 GHz non è supportata.

Abbinamento di un dispositivo a un'applicazione

Inserire le batterie nel termometro, il led rosso inizierà a lampeggiare.

Se il led non lampeggia, premere il pulsante di abbinamento per 5 secondi.

Nell'applicazione, fare clic su Aggiungi dispositivo.

Nella parte sinistra cliccare sull'elenco GoSmart e cliccare sull'icona Thermo-Hygrometer EGS0102.

Seguire le istruzioni dell'app per inserire il nome utente e la password del Wi-Fi a 2,4 GHz.

Entro 2 minuti l'applicazione è abbinata, il led smette di lampeggiare.

Nota: Se il dispositivo non si abbina, ripetere nuovamente tutta la procedura. La rete Wi-Fi a 5 GHz non è supportata.

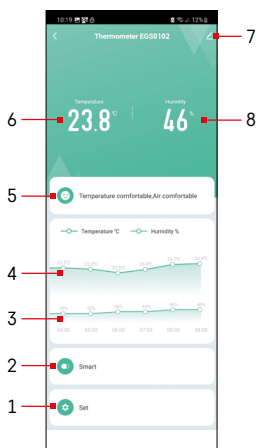
Inserimento/sostituzione delle batterie

1. Aprire il coperchio posteriore del termometro, ad es. con un cacciavite.
2. Rimuovere la batteria usata.
3. Inserire 1 nuova batteria CR2032 da 3 V. Assicurarsi di rispettare la polarità corretta.
4. Chiudere il coperchio.

Se la batteria è protetta da una pellicola di sicurezza, è necessario rimuoverla prima.

Utilizzare solo batterie alcaline non utilizzare batterie da 1,2V ricaricabili.

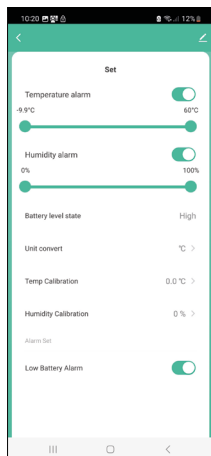




Controllo e funzioni

Menu dell'applicazione

- 1 – Impostazioni
- 2 – impostazioni della scena e dell'automazione assegnata a questo dispositivo
- 3 – grafico cronologico dell'umidità
- 4 – grafico cronologico della temperatura
- 5 – indice della temperatura e umidità correnti
- 6 – temperatura corrente
- 7 – impostazioni estese
- 8 – umidità corrente



Impostazioni

Temperature alarm

Allarme temperatura.

Impostare la temperatura desiderata con il cursore sinistra/destra.

Al raggiungimento del valore impostato, l'applicazione visualizza una notifica.

Attivazione della funzione – 


Disattivazione della funzione – 

Humidity alarm

Allarme umidità.

Impostare l'umidità desiderata con il cursore sinistra/destra.

Al raggiungimento del valore impostato, l'applicazione visualizza una notifica.

Attivazione della funzione – 

Disattivazione della funzione – 

Battery level state

Stato della batteria nel dispositivo.

Unit convert

Impostazione dell'unità di misura della temperatura °C/°F.

Temp calibration

La calibrazione della temperatura ambiente serve, ad esempio, quando si desidera che il termometro visualizzi 20 °C anche se indica 21 °C. In questo caso, il valore di calibrazione viene impostato su -1 °C.

Impostazione da -2,0 °C a +2,0 °C, precisione di 0,1 °C.

Humidity calibration

La calibrazione dell'umidità ambientale serve, ad esempio, quando si desidera che il termometro visualizzi 21 % anche se indica 20 %. In questo caso, il valore di calibrazione viene impostato su -1 %.

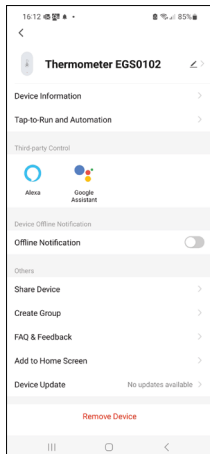
Impostazione da -10 % a +10 %, precisione di 1 %.

Low battery alarm

L'applicazione visualizza una notifica quando la batteria del dispositivo è scarica.

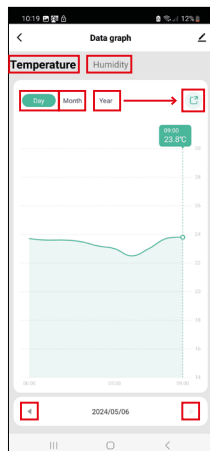
Attivazione della funzione – 

Disattivazione della funzione – 



Impostazioni avanzate

- **Device information** – Informazioni di base sul dispositivo
- **Tap-To-Run and Automation** – scene e automazioni assegnate a questo dispositivo (non visualizza però le automazioni eseguite dal pulsante stesso)
- **Offline notification** – Notifica quando il dispositivo è offline per più di 8 ore (ad esempio per un'interruzione di corrente)
- **Share Device** – Condivisione del controllo del dispositivo con un'altra persona
- **Create Group** – creazione di un gruppo di dispositivi simili (Più facili da usare con le luci, ad esempio raggruppando tutte le luci della cucina)
- **Faq and Feedback** – Domande frequenti e feedback
- **Add to Home screen** – Creazione di un'icona del dispositivo nel menu principale del telefono
- **Device update** – Aggiornamento del dispositivo
- **Remove Device** – rimozione del dispositivo




Esportazione dei dati misurati

Fare clic sul grafico cronologico delle misurazioni di temperatura/umidità nel menu principale dell'applicazione.

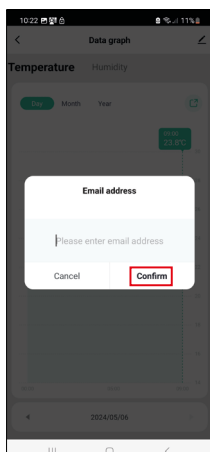
Selezionare la misurazione della temperatura o dell'umidità.

Selezionare la misurazione nell'ambito di un giorno/mese/anno.

Usare la freccia sinistra/destra in basso per selezionare la data/mese/anno esatto.

Fare clic sull'icona , inserire l'indirizzo e-mail e fare clic su Confirm.

Un link per scaricare il file .xlsx verrà inviato alla tua email; il link è valido per 7 giorni.



Risoluzione dei problemi FAQ

Il led lampeggia

- Il termometro non è abbinato all'applicazione, ripetere la procedura di abbinamento.
- Il termometro non è connesso alla rete Wi-Fi, verificare la funzionalità della rete.

